



Giresun  
İl Milli Eğitim  
Müdürlüğü

Lise Türleri

Liselere  
Geçiş  
Sistemi

Liselere  
Geçiş  
Sınavı

Sınav  
Stratejileri



2024

# LİSELERE GEÇİŞ SİSTEMİ



Giresun  
Rehberlik ve Araştırma  
Merkezi



# Lise Türleri

## Lise Nedir ?

Liseler, ilköğretim sonrasında eğitim veren, öğrenciyi bir yükseköğretim (üniversite) kurumuna hazırlayan ya da mesleki bilgi beceriler kazandıran eğitim kurumlarıdır. Ülkemizde, 2012/2013 Eğitim Öğretim yılından itibaren 8 yıllık ilköğretimi bitirmiş olan, her öğrenci için zorunludur. Genel olarak 4 yıllık eğitim süresi olan ortaöğretim kurumlarıdır.

## EĞİTİM ŞEKLİNE GÖRE LİSELER

Fen Liseleri

Mesleki ve Teknik Anadolu Liseleri

Anadolu Liseleri

Güzel Sanatlar Liseleri

Sosyal Bilimler Liseleri

Anadolu İmam Hatip Liseleri

Spor Liseleri

Açık Öğretim Liseleri

Proje Okulları; bölgesel, ulusal ve uluslararası projelerde okullarını, bölgelerini ya da ülkelerini temsil etmeleri için ve proje geliştirmeleri için kurulan okullardır.



## Fen Liseleri

Fen ve matematik alanlarındaki yeteneklerine göre öğrencileri, matematik ve fen bilimleri alanında yüksek öğrenime hazırlar. Öğrencileri araştırmaya yöneltmeyi, bilimsel ve teknolojik gelişmeler ile yeni buluşlara ilgi duyanların çalışacakları ortamı ve koşulları hazırlar. Merkezi sınav puanı ile öğrenci almaktadır. Eğitim süresi 4 yıldır. Pansiyonu bulunan okullardır. Birinci yabancı dil İngilizcedir.



## Lise Türleri

### Sosyal Bilimler Liseleri

Zeka düzeyleri ile edebiyat ve sosyal bilimler alanlarındaki ilgi ve yetenekleri üst düzeyde olan öğrencileri bu alanda yüksek öğretime hazırlamaktadır. Sosyal Bilimler ve Edebiyat alanında ihtiyaç duyulan nitelikli bilim insanlarını yetiştirmektedir. Ayrıca amaçlarından biri de siyaset ve bürokrasiye; kültürlü, devleti ve demokrasiyi iyi tanıyan, ona işlerlik kazandıracak bireyleri yetiştirmektedir.

Merkezi sınav puanı ile öğrenci almaktadır. Eğitim süresi 4 yıldır. Pansiyonu bulunan okullardır. Birinci yabancı dil İngilizcedir.

## Anadolu Liseleri

Fen, matematik, edebiyat, sosyal ve yabancı dil alanlarında öğrencilerin yetenekleri ve ilgi alanlarına göre yetiştirilmelerine kaynaklık edecek gerekli bilgi ve becerilerin kazandırılmasını amaçlayan ortaöğretim kurumlarıdır.

Proje Anadolu Liselerine Merkezi Yerleştirme puanı ile kayıt hakkı kazanılırken, diğer Anadolu liselerine yerel yerleştirme ile kayıt hakkı kazanılmaktadır.

Eğitim süresi 4 yıldır. Bazı Anadolu Liselerinin pansiyonu bulunmaktadır. Birinci yabancı dil İngilizcedir.



## Mesleki ve Teknik Anadolu Liseleri

Sanayi, ticaret, tekstil, inşaat, turizm, kimya, tarım, sağlık ve benzeri alanlarda ulusal ve uluslararası standartlar ve sınıflamalara, ulusal yeterliklere ve mevzuata dayalı olarak işgücü piyasasının ihtiyaç duyduğu nitelikte personel yetiştirmeyi amaçlayan 4 yıllık eğitim kurumlarıdır.

Anadolu Meslek Programında(AMP), bir mesleğe yönelik bilgi ve becerilerin yanında genel bilgi dersleri de yer almaktadır.

Anadolu Teknik Programında(ATP) ise bir mesleğe yönelik bilgi ve becerilerin yanında matematik, fizik, kimya ve biyoloji dersleri 4 yıl boyunca ağırlıklı olarak verilmektedir.

Mesleki ve Teknik Anadolu Lisesinden mezun olanlar; kendi mesleki alanlarının devamı niteliğinde olan ön lisans programlarını tercih ederken ek puan alma haklarına sahiptirler.

Her Mesleki ve Teknik Anadolu Lisesinde farklı alan ve dallar bulunmaktadır. Tercih etmeyi düşündüğünüz Mesleki ve Teknik Anadolu Liselerinde bulunan bölümleri araştırmanız doğru olacaktır.

## Lise Türleri



## Anadolu İmam Hatip Liseleri

İmamlık, Hatiplik ve Kur'an Kursu Öğreticiliği konularında görevli elemanları yetiştiren, hem mesleğe hem de yükseköğretime hazırlayan 4 yıllık ortaöğretim kurumlarıdır.

Anadolu Liselerinde verilen derslere ek %75 Fen ve Sosyal Bilimler(Kültür) Dersleri ile %25 Temel İslam Bilimleri dersleri okutulmaktadır.



## Spor Liseleri

Öğrencilere beden eğitimi ve spor alanında temel bilgi ve beceriler kazandırmayı, beden eğitimi ve spor alanında nitelikli insan yetiştirilmesine kaynaklık etmeyi amaçlayan 4 yıllık ortaöğretim kurumlarıdır.

Bu okullar kendi yetenek sınavları ile öğrenci almaktadır.

Yetenek sınavının % 70'i ile, ortaokul başarı puanının % 30'u alınarak 100 (yüz) tam puan üzerinden puan üstünlüğüne göre değerlendirme ve sıralama yapılarak öğrenci alınmaktadır.

## Lise Türleri



## Güzel Sanatlar Lisesi

Güzel Sanatlar Lisesinin amacı; yetenekli olan öğrencilerin; yaratıcılık, yapıcılık, ve yorum yeteneklerini geliştirmek, öğrencileri yetenekleri doğrultusunda araştırmacı ve geliştirici çalışmalara yönlentmeyi amaçlayan 4 yıllık eğitim kurumlarıdır.

Müzik, Halk Müziği, Sanat Müziği ve Görsel Sanatlar bölümleri vardır.

Bu okullar kendi yetenek sınavları ile öğrenci almaktadır.

Yetenek sınavının % 70'i ile, ortaokul başarı puanının % 30'u alınarak 100 (yüz) tam puan üzerinden puan üstünlüğüne göre değerlendirme ve sıralama yapılarak öğrenci alınmaktadır.



## Açık Öğretim Liseleri

Açık Öğretim Lisesi sistemi, uzaktan eğitim sistemine göre kurulmuştur. Açık Öğretim Lisesinde sınıf geçme yerine ders geçme ve kredi sistemi uygulanır

Açık Öğretim Lisesi iş ve işlemleri taşrada Halk Eğitimi Merkezi Müdürlükleri aracılığı ile yürütülmektedir.



# Öğrenci Alım Şekline Göre Liseler;

## Merkezi Sınavla Öğrenci Alan Liseler

Merkezî Yerleştirme, merkezî sınavla öğrenci alan fen liseleri, sosyal bilimler liseleri, proje okulları ile mesleki ve teknik Anadolu liselerinin Anadolu teknik programlarına tercihler doğrultusunda Merkezî Sınav Puanı üstünlüğüne göre yapılmaktadır.

## Yerel Yerleştirme İle Öğrenci Alan Liseler

Yerel Yerleştirme, okulların türü, kontenjanı ve buldukları yere göre oluşturulan ortaöğretim kayıt alanı ile öğrencilerin ikamet adresleri, okul başarı puanları ve devam/devamsızlık gibi kriterler göz önünde bulundurularak yapılmaktadır.

## Özel Yetenek Sınavı İle Öğrenci Alan Liseler

Güzel sanatlar liseleri, spor liseleri ile müzikî, hafızlık, geleneksel ve çağdaş görsel sanatlar ve spor programı/projesi uygulayan Anadolu imam hatip liseleri ön kayıt sonrasında yapılan yetenek sınavı sonucunda yerleşilmektedir.

## • Özel Öğretim Kurumları • Açık Öğretim Liseleri

Özel Öğretim Kurumlarına ön kayıt/kayıt yaptıran öğrenciler için, merkezi ve yerel yerleştirme tercih ekranı açılmamaktadır. Bu tür kurumlar, Merkezî Sınav Puanı esas alınarak kendi yönetmeliklerine göre öğrenci alabilmektedir.

Açık Öğretim Ortaokulu öğrencilerinin lise yerleştirme işlemleri, yerleştirme talebinde bulunmaları hâlinde, ikamet adresleri dikkate alınarak İl/İlçe Öğrenci Yerleştirme ve Nakil Komisyonlarınca yerleştirme yapılır.

# TERCİH İŞLEMLERİ;

8'inci sınıfı başarıyla tamamlayan veya mezun durumda olan öğrenciler, lise yerleştirme işlemleri için her yıl ilgili tarihlerde tercihlerini yapmak zorundadırlar.

Öğrenciler;

- Merkezî Sınav Puanı İle Öğrenci Alan Okullar,
- Yerel Yerleştirme İle Öğrenci Alan Okullar
- Pansiyonlu Okullar

olmak üzere 3 (üç) grupta tercih yapabileceklerdir.

Merkezî Sınava girmeyen öğrenciler ise Yerel Yerleştirme ile Öğrenci Alan Okullar ve Pansiyonlu Okullar olmak üzere 2 (iki) grupta tercih yapabileceklerdir

**Merkezî  
Sınav Puanı**

**Yerel  
Yerleştirme**

**Pansiyonlu  
Okullar**

Tercih işlemi öğrenci ve velisi tarafından <https://e-okul.meb.gov.tr> internet adresinden veya herhangi bir ortaokul/imam hatip ortaokulu müdürlüklerinden yapılabilmektedir. Yapılan tercihler mutlaka ilgili ortaokul müdürlüklerine onaylatılacaktır.

Özel ortaöğretim kurumlarına ve yetenek sınavı ile öğrenci alan okullara kesin kayıt işlemini tamamlamış öğrenciler, tercihte bulunmazlar tercihte bulunmuş olanların ise tercihleri geçersiz sayılmaktadır.

Merkezî Sınav Puanı ile ya da yerel yerleştirme ile öğrenci alan veya pansiyonlu okullara yerleşen öğrencilerden okul değiştirmek isteyenler için; yerleştirmeye esas nakil döneminde kriterlere uygun olarak tekrar tercih imkanı sunulmaktadır..

Tercih yapmayan veya tercihleri doğrultusunda hiçbir tercihinin yerleşemeyen öğrenciler, açık öğretim kurumlarına yönlendirilmektedir.

1

## Yerel Yerleşirme

Öğrenciler, ilk olarak Yerel Yerleşirme ile Öğrenci Alan Okullar ekranından tercih yapmaları gerekmektedir. Yerel yerleşirme tercihlerinden ilk 3 (üç) okulu Kayıt Alanından seçmek şartıyla öğrenciler en fazla 5 (beş) okul tercihinde bulunabilirler. Yapılan tercihlerde; aynı okul türünden (Anadolu Lisesi, Mesleki ve Teknik Anadolu Lisesi, Anadolu İmam Hatip Lisesi) en fazla 3 (üç) okul seçilebilmektedirler.

## Merkezi Yerleşirme

Yerel yerleşirme ile öğrenci alan okullar için tercihlerini yaparak kayıt işlemini tamamlayan öğrenciler, istemeleri hâlinde merkezî sınavla öğrenci alan okullar için açılacak Merkezî Sınavla Öğrenci Alan Okullar ekranından en fazla 10 (on) okul olmak üzere bu kapsamdaki okullar içinde tercihleri yapabilirler.

Sınava katılmayan öğrencilere Merkezî Sınavla Öğrenci Alan Okullar tercih ekranı açılmamaktadır.

2

## Pansiyonlu Okul Tercihleri

Pansiyonlu okullar tercih ekranlarında yalnızca Diğer Kayıt Alanındaki pansiyonlu okullar yer almaktadır.

5 Okul tercih edilebilir

3

Yeşil renk, öğrenci için ikamet adresinin bulunduğu "Kayıt Alanında" yer alan okulları belirtir.

Kayıt Alanında

Mavi renk, öğrenci için ikamet adresine göre "Komşu Kayıt Alanında" yer alan okulları belirtir.

Komşu Kayıt

Kırmızı renk, öğrenci için ikamet adresine göre bulunduğu Kayıt Alanında ve Komşu Kayıt Alanında olmayan "Diğer Kayıt Alanındaki" bulunan okulları belirtir.

Diğer Kayıt Alanı

Yerel yerleşirme tercih ekranında okullar;



# NAKİL BAŞVURULARI;

Yerleştirmeye esas nakiller, “Ortaöğretim Kurumlarına Tercih ve Yerleştirme Takviminde” belirtilen tarih ve sürelerde 2 (iki) dönemde yapılmaktadır. Her dönemde; Merkezî Sınav Puanı ile öğrenci alan okullar için en fazla 3 (üç), yerel yerleştirmeye öğrenci alan okullar için en fazla 3 (üç), pansiyonlu okullar için de en fazla 3 (üç) okul tercihi yapılabilmektedir.

Merkezî Sınav Puanı ile öğrenci alan okullara, yerel yerleştirme ile öğrenci alan okullara ya da pansiyonlu okullara yerleşen öğrencilerden okul değiştirmek isteyenlerin, yerleştirmeye esas nakil döneminde tekrar yerel yerleştirme ile öğrenci alan okulları tercih etme zorunluluğu bulunmayacaktır.

Yerel yerleştirme ile öğrenci alan okullara tercihte bulunan ve ilk yerleştirmede tercihine yerleşen öğrencilerin, yerleştirmeye esas nakil tercih dönemlerinde Kayıt Alanından okul ve farklı tür tercih etme zorunluluğu bulunmayacaktır. Ancak, tercihlerine yerleşemeyen öğrenciler, yerleştirmeye esas nakil tercihlerinde ilk 2 (iki) okulu Kayıt Alanından seçmek şartıyla en fazla 3 (üç) okul tercihinde bulunabilirler. Yapılan tercihlerde aynı okul türünden (Anadolu Lisesi, Mesleki ve Teknik Anadolu Lisesi, Anadolu İmam Hatip Lisesi) en fazla 2 (iki) okul seçilebilmektedir.

Yerleştirmeye esas nakil döneminde herhangi bir tercihine yerleşen öğrenci önceki yerleştiği okul hakkında vazgeçmiş sayılır.

*Öğrenciler, ayrıca istemeleri hâlinde yerleştirmeye esas nakil başvuru dönemlerinde Mesleki Eğitim Merkezleri veya Açık Öğretim Kurumlarını da tercih edebilirler.*

**Özel Eğitim ve Rehberlik Hizmetleri Genel Müdürlüğü koordinasyonunda oluşturulan tercih danışmanlığı birimleri tarafından talep eden öğrenci ve velilere tercih danışmanlığı hizmeti verilmektedir.**

# YERLEŐTİRME İŐLEMLERİ;



Öğrenciler,



Sınavla öğrenci alan okulların belirlenen kontenjanlarına puan üstünlüğü ve tercihleri

Yerel yerleştirme ile öğrenci alan okullara ise okulların türü, kontenjanı ve konumuna göre il/ilçe millî eğitim müdürlüklerince ikamet adresleri, okul başarı puanları ve devam-devamsızlık;

**gibi kriterlere göre yerleştirilecektir.**

**Yerel Yerleştirme Tercihlerinde sırasıyla aşağıdaki kriterlere dikkat edilerek kayıt hakkı belirlenmektedir..**

**Öğrenciler, yerleştirme işlemleri sonucunda Merkezî Sınav Puanı ile Öğrenci Alan Okul tercihine yerleşmiş ise yerel yerleştirme ve pansiyonlu okul tercihleri dikkate alınmayacaktır.**

Sınavla öğrenci alan okullarda Merkezî Sınav Puanının eşitliği hâlinde sırasıyla; Okul Başarı Puanı (OBP) üstünlüğüne, sırasıyla 8'inci, 7'nci ve 6'ncı sınıflardaki Yıl Sonu Başarı Puanı (YBP) üstünlüğüne, 8'inci sınıfta özürsüz devamsızlık yapılan gün sayısının azlığına, tercih önceliğine ve öğrencinin doğum tarihine göre yaşı küçük olana bakılarak yerleştirme yapılır.

**01**

Öğrenciler, ikamet adresine göre bulunduğu Kayıt Alanından okul tercih etmeleri durumunda, aynı okulu tercih eden Komşu Kayıt Alanındaki öğrencilerden; Komşu Kayıt Alanındaki öğrenciler de Diğer Kayıt Alanlarındaki öğrencilerden öncelikli yerleştirilecektir.

**02**

Yerleřtirmede, okul başarı puanı yüksek olan öğrenciler öncelikli olarak yerleřtirilmektedir.

**03**

Yerleřtirmede, 8'inci sınıfta okula özürsüz devamsızlık yapılan gün sayısı az olan öğrenciler öncelikli olarak yerleřtirilecektir.

Pansiyonlu okulları tercih eden öğrencilerden yerel yerleřtirme kapsamında herhangi bir tercihinin yerleřemeyen öğrenciler, okulun pansiyon kontenjanını (kız ve/veya erkek) ve yerel yerleřtirme sonucunda kalan toplam boş kontenjanını aşmayacak şekilde, okul başarı puanı, devamsızlık eşitlik durumunda 8. 7. ve 6. sınıf yıl sonu başarı puanı kriterlerine göre pansiyonlu okul tercihlerine yerleřtirilirler

“LGS”

# LİSELERE GEÇİŞ SINAVI

**Sınav İçeriği  
(Oturum Bilgisi-Soru Sayıları)**

## 1. Oturum

**50 Soru**

**Süre:**

**75 Dakika**

**Oturum Saati:**

**09:30**

**Türkçe 20**

**T.C. İnk. Tar. ve Ata. 10**

**Din Kül. ve Ah. Bil. 10**

**Yabancı Dil 10**

## 2. Oturum

**40 Soru**

**Süre:**

**80 Dakika**

**Oturum Saati:**

**11:30**

**Matematik 20**

**Fen Bilimleri 20**

Sınavla öğrenci alan ;

Fen liseleri

Sosyal Bilimler Liseleri

Proje Okulları

Mesleki ve Teknik Anadolu Liselerinin

Anadolu Teknik Programlarına;

Öğrenci seçmek amacıyla yapılan

merkezi sınavdır.

Sınav, 8'inci sınıf öğretim programları esas alınarak yapılmaktadır.

Sınav, iki oturum hâlinde uygulanmakta, çoktan seçmeli 90 soru sorulmaktadır.

Oturumlar aynı gün yapılmaktadır.

**Sözel**

**Sayısal**

# Sınavın Değerlendirilmesi

Testlerin Katsayıları

Her bir öğrencinin her bir alt testine ait ham puanı, ilgili teste ait doğru cevap sayısından yanlış cevap sayısının üçte biri çıkarılarak bulunur



Türkçe

4

Matematik

4

Fen Bilimleri

4

T.C. İnkılap Tarihi ve Atatürkçülük

1

Din Kültürü ve Ahlak Bilgisi

1

Yabancı Dil

1

# Sınavda Dikkat Edin;

Kimlik kontrolleri ve salonlara yerleştirmenin zamanında yapılabilmesi için öğrencilerin en geç saat 09.00'da sınava girecekleri binada hazır bulunmaları gerekmektedir.

Geçerli kimlik belgesi ve fotoğraflı, onaylı sınav giriş belgesi yanında olmayan öğrenciler sınava alınmamaktadır.

Öğrenciler sınav salonlarına bandajı çıkarılmış şeffaf pet şişe içerisinde su getirebileceklerdir.

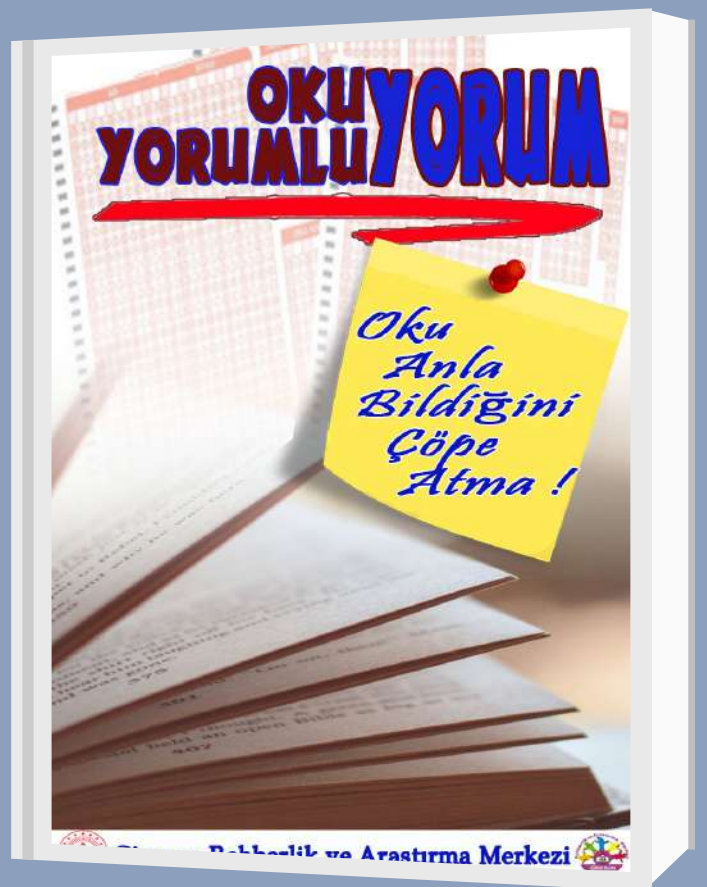


Öğrenciler sınava gelirken yanlarında fotoğraflı, onaylı sınav giriş belgesi ve geçerli kimlik belgesi bulundurmaları zorundadırlar.

Öğrencilerin sınavda en az iki adet koyu siyah ve yumuşak kurşun kalem, kalemtırış ve leke bırakmayan yumuşak silgi bulundurmaları gerekmektedir.

Öğrenciler, sınav salonlarına alınırken üzerlerinde kullanımı doktor raporu ile belirlenen hasta veya engellilere ait cihazlar hariç, farklı araç ve gereçlerle sınav binasına alınmamaktadır.

Öğrenciler, bu araçlarla sınava alınmayacağı gibi sınav anında yanında bulunduğu tespit edilirse sınav kurallarını ihlal ettiği gerekçesiyle sınavı tutanakla geçersiz sayılmaktadır.



# LGS

**Liselere Giriş Sınavı (LGS) ve yerleştirme süreci öğrencilerin hedeflediği lise eğitimi için önemli bir noktadadır. Yerleşilen lise türü gelecekte sahip olacağınız mesleği, bulunacağınız çevreyi ve yaşamınızı doğrudan şekillendirecek etkiye sahiptir. Liselere Giriş Sınavı (LGS), yapısı itibariyle çoktan seçmeli ve belirli bir zaman sınırlaması olan bir sınavdır. Bu sebeple öğrencilerin Zaman Yönetimi, Sınav Stresini Yönetebilme, Sınav Stratejileri ve Test çözme becerilerini kullanabilmesi büyük avantaj sağlayacaktır.**

## Sınav Hazırlık

Liselere Giriş Sınavı (LGS) hazırlık sürecinde etkili çalışma stratejileri geliştirmek ve kullanmak daha kısa sürede ve daha kalıcı öğrenmenizi sağlayacaktır. Bu sayede sınav başarınız artacak ve hedeflerinize ulaşabilmeniz kolaylaşacaktır.

Hedefinizi belirlemek, çalışma stratejinizi geliştirmenize yardımcı olacaktır.

Kendinizi tanıyın. Nasıl daha iyi öğreniyorsunuz? Dikkatinizi nasıl toparlıyor ve sürdürüyorsunuz? Kendinizi tanımak, daha etkili ve verimli çalışmanızı sağlayacaktır.

Farklı çalışma yöntemlerini deneyin. Bu sayede sizin için en uygun çalışma yöntemini bulabilirsiniz.

Aileniz, arkadaşlarınız ve öğretmenlerinizden ya da farklı uzmanlardan hedef koyma, etkili çalışma yöntemleri, sınav stratejileri, sınav stresi vb. konularda destek alabilirsiniz.



## Sınav Öncesinde;



Sınavdan önceki son gününüzde sınav ile ilgili hazırlıklarınızı artık tamamlamış olmalısınız. Dinlenmenizi öneririz. Rahatlamak amacıyla dışarıda zaman geçirmeniz size iyi gelebilir. Ancak normal faaliyetleriniz dışında etkinlikler planlamayın. Yorgun bir gün geçirmeniz ya da midenizi rahatsız edebilecek gıdalar tüketmeniz bir sonraki gün sizi fiziksel olarak etkileyebilir. Bu durum da sınav performansınıza olumsuz yansıyabilir.

Öğrencilerin sınav hazırlık sürecinde merak ettikleri nokta, en son ne zamana kadar ders çalışılması gerektiğidir. Sınava birkaç gün kala sınav hazırlıklarınızı tamamlamanız gerekmektedir. Fakat dersle ilgilenmek kendinizi rahat hissettirecekse bunu yapabilirsiniz. Ancak yeni konular çalışmak yerine tekrarlar ya da küçük eksiklikleri gidermek işlevsel olabilir.

Sınava 3-4 gün kala beslenmenize ve uyku düzeninize dikkat etmelisiniz. Sınava uykunuzu almış ve dinlenmiş halde girmeniz performansınızı olumlu etkileyecektir.

Sınavda yanınızda olması gereken eşyaları (kimlik, sınav giriş belgesi, vs.) 1 gün önceden hazırlayınız. Aynı şekilde sınav sırasında bulundurulması yasak olan eşya ve araç gereçlere dikkat ediniz.

Sınav sabahında kahvaltı yapmanız sizin için çok önemlidir. Beynimiz vücudumuzun yüzde 2'si kadar olmasına karşın, enerjimizin yüzde 20'sini kullanmaktadır.

Sınav saatine dikkat ediniz, geç kalmamaya özen gösterin. Üzerinizde mevsime uygun daha rahat hareket edebileceğiniz kıyafetler olmasına özen gösteriniz.





## Sınav ile ilgili düşüncelerinize dikkat edin...

# Sınav Stratejileri

Sınava girmeden önce kendinizi şartlandırmayınız. Şu dersten şu kadar net yapmalıyım, bu bölümü şu kadar sürede bitirmeliyim gibi... Unutmayın ki kendinizi bu şekilde şartlamak sınav stresinizi artıracığı için sınav performansınızı olumsuz etkileyecektir.

Bunun yerine sınav anında karşılaşılabileceğiniz durumlar ile ilgili çözüm stratejilerini önceden geliştirmeniz faydalı olacaktır. Örneğin sınavda nereden başlayacaksınız? Çözemediğiniz soru olunca ne yapacaksınız? gibi.. Hatta deneme sınavlarınızda bu stratejilerinizi uygulayabilirsiniz. Unutmayın ki deneme sınavları sizin en iyi provanızdır.

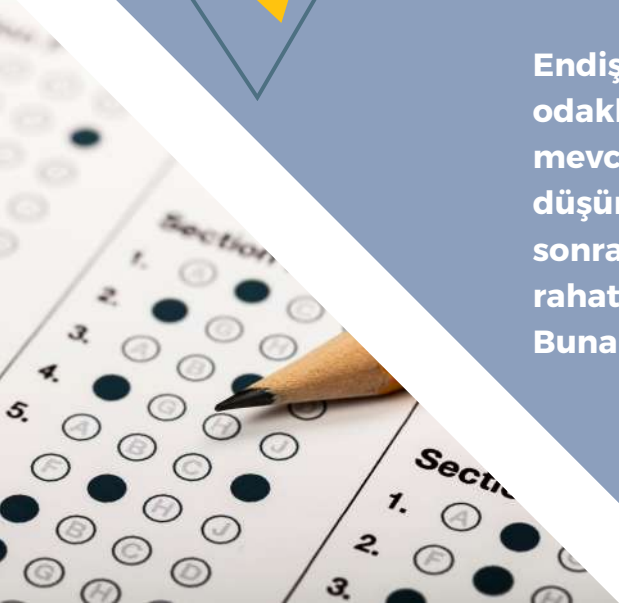
## Sınav ve sınav sonrası ile ilgili endişelerden kurtulun..

Başarı için bireyde normal düzeyde kaygının olması gerekir. Ancak bu kaygı belli bir düzeyin üzerine çıkarsa performansı olumsuz etkilenir.

Öğrencilerin YKS gibi sınavlar öncesinde endişeye kapıldığı görülmektedir. Hatta ders çalışma davranışını bile olumsuz etkilenmektedir. Endişeye sebep olan şey sınavın kendisi değil, sınava yüklediğiniz anlamdır. Sınava dair duygu, düşünce ve davranışlarınız kaygı düzeyinizi etkiler. "Yapmalıyım, başarmalıyım, başaramazsam, yapamazsam" gibi gereklilik cümleleri kurmanız endişenizi artıracaktır. Bunun yerine kendinize inanmanız, yapabilirim, başarabilirim gibi olumlu cümleler kurmanız endişelerinizin azalmasını sağlayacaktır. Bu cümleleri kendinizi endişeli hissettiğiniz anlarda tekrarlamanız sizi rahatlatacaktır.

Endişelerinizi artıran bir diğer nokta ise sürece değil sonuca odaklanmanızdır. Sınavın sonucunun nasıl olacağı yerine mevcut başarınızı daha ileriye nasıl taşıyabileceğinizi düşünmek ve planlamak daha yararlı olacaktır. Sınav sonrasında istediğiniz başarıyı gösterdiğiniz hayal etmek sizi rahatlatır...

Buna odaklanabilirsiniz..



## Motivasyon..

Motivasyon bir şeyi yapabilme gücü olarak tanımlanan içsel ve dışsal kaynakları olan bir durumdur.

Sınava hazırlık sürecinde, sınav esnasında hatta eğitim hayatınızda motivasyonunuzu yüksek tutmak, en zor anlarınızda bile işlerinizin üstesinden gelmenize yardımcı olacaktır. Hedeflerinizin olması, çalışma amaçlarınızı bilmeniz, küçük hedeflerinizi gerçekleştirince bunun farkında olmanız, hatta kendinizi takdir edip ödüllendirmeniz motivasyonunuzu yüksek tutacaktır. Yüksek motivasyon düzeyi performansınızı olumlu yönde etkiler. Pozitif bir zihin durumu da sınav kaygısını azaltabilir.

Sınav yaklaştıkça, biraz da yorgunluk ve sıkılmanın etkisiyle çalışmanız olumsuz etkilenebilir. Sınav nasıl olacak? Sorular nasıl olacak? Sonucu nasıl olacak? gibi düşünceler aklınıza gelebilir. Bu şekilde motivasyon düşüklüğü yaşayabilirsiniz. Bu durumu önlemek için de kendinizle iç konuşmalar yapmak, gerekirse dinlenme vakitleri oluşturmak, hedeflerinize ulaştığınız anı hayal etmek gibi çözümler üretebilirsiniz.

## Sınav Stratejileri



Yandaki düşüncelere ve benzerlerine sahipseniz yeterli sayıda deneme sınavı çözmediğiniz anlamına gelebilir. Deneme sınavı çözmek, eksik olan konularınızın ortaya çıkmasına sınav sistemini özümsemenize ve soru tiplerine aşinalık kazanmanıza yardımcı olur. Bunun yanında, sınav heyecanını yenmenize, zamanı verimli kullanmayı öğrenmenize, ilerlemenizi görmenize katkı sağlar. Gerçek sınava hazır duruma gelmenizi kolaylaştırır.

Sınavda iki üç soru yapamadığımda moralim bozuluyor

Çok fazla işlem hatası yapıyorum.

## Neden Deneme Sınavı?

Sınavda uzun süre kalmak bana zor geliyor.

Aslında bildiğim bir soruydu

Liselere Giriş Sınavı(LGS) sınavına hazırlanırken son aylarda konuların tamamen bitmiş olması ve bolca soru çözülmüş olması gerekmektedir.

Son aylarda özellikle mümkün olduğu kadar çok deneme çözümü yapmaya özen gösteriniz. Deneme çözümü yaparken dakika tutulmalı ve hız kazanılmaya çalışılmalıdır. Deneme sorularında yanlış çözülen konuların tekrar gözden geçirilmesi ile faydanıza olacaktır.



# Sınav Anında;

## Test Çözerken;

Sınavda zor soruyu yapan değil çok soruyu yapan kazanır bunu unutmayın. Bir soruya takılıp kaldığınızda zaman problemi yaşayabilirsiniz.

Sınava en başarılı olduğu testten başlanması önerilir. Böylece hem sınav motivasyonunuz artar hem de zamanı daha verimli kullanmış olursunuz.

Bazen doğru cevaba seçeneklerden ulaşılabilir. Seçenekler arasındaki bağlantıya dikkat ediniz. Bazen iki seçenek birbirine çok yakın ya da zıt olabilir. Bu doğru cevabı bulmanızda size yardımcı olabilir.

Bütün seçenekleri okumadan cevabı işaretlemeyin. Özellikle bazı sorularda en doğru seçeneği bulmanız gerekebilir.

“Bu kadar da kolay olabilir mi diye takılmayın.” Soru dağılımı içinde çok kolay ve “Bu da olur mu?” denilecek türde sorular da olabilir. Bunları da aynı önem düzeyi ile çözün.

Sorularla inatlaşmayın; Turlama Tekniğini uygulayın

Soru köklerini mutlaka dikkatli okuyunuz. Altı çizili yerler, kalın yazılı olan yerlere dikkat ediniz. Soru köklerinde ya da seçeneklerde değildir, yanıltır gibi olumsuzluk ifadeleri yer alabilir.

Test çözerken sorunun doğru cevabını bulmak kadar, doğru olmayacak şıkların tespiti de önemlidir

Kodlama her sorudan sonra yapılmalıdır; bu kesinlikle bir zaman kaybı değildir. Kodlama için geçen süre bir ölçüde dinlenme süresidir. Bu zaman dilimi içinde zihnin bir başka soruya geçmek için hazır hale gelir.

Sınavda sadece kendi kitapçığınız ile ilgilenin diğer adayların hangi bölümde olduğuna, kaç soru işaretlediğine dikkat etmeyin.

Matematiksel işlemleri zihinden değil, kitapçık üzerinde yapın.




# Sınav Anında;


## Test Çözerken;


 Kendi mantığınızla değil sorunun mantığı ile hareket ediniz.

 Süreli bir sınav olduğundan belli aralıklara zamanı kontrol ediniz.

 Acele etmeden tüm şıkları okuyunuz. Bazı sorular tek doğru cevabı değil, en doğru seçeneği isteyebilir.

 LGS'de bazen sürpriz sorular çıkabilmektedir. O soru tarzı ile ilk defa karşılaşılıyor olmanız o sorunun zor olduğu anlamına gelmez.

 Matematik başta olmak üzere işlem gerektiren sayısal soruları çözerken işlem yaptığınız boş alanları dikkatli kullanınız. Diğer soru çözüm ve verilerinin karışmamasına dikkat ediniz.

 Sorulara ön yargılı yaklaşmamalı, bazı sorular özellikle de paragraf soruları uzun gelebilir ancak bu durum zor olduğunu göstermez.

 Sınav anında dikkatinizin dağıldığını hissettiğinizde veya odaklanmakta zorlandığınızda geri yaslanarak 20-30 sn. dinlenebilirsiniz.

 Sınavda kaygınız artabilir, bu durum dikkatinizi ve performansınızı etkileyecek duruma gelebilir. Böyle anlarda nefes egzersizleri yapabilirsiniz.

 Sınav sonunda gerekli işaretlemeleri yaptığınızdan emin olunuz.

**Uzun ve karışık görünen sorulardan gözünüz korkmasın. Özellikle paragraf sorularında önce soru kökünü okuyun. Böylece paragrafı, hangi bakış açısından değerlendirmeniz gerektiğini bilecek ve doğru cevabı kolayca bulabilirsiniz.**



## Turlama Tekniđi

Sınavdaki çok kolay bir matematik sorusu ile çok zor matematik sorusu aynı puanı getirmektedir. Bu durum kendi içinde her ders için geçerlidir. Bundan dolayı çözülemeyen sorular üzerinde fazla zaman harcanmamalıdır. Zaman kaybını önlemek amacıyla "Turlama Tekniđi"ni uygulamak gerekir. Sınavda turlama tekniđinden yararlanmak için ařađıdaki basamakları izlemeniz yeterli olacaktır.



- ✓ İlk turda hemen yapabileceđiniz kolay soruları yapın.
- ✓ Zamanınızı alacak ancak yapabileceđinizi dűşündüğünüz soruların yanına bir artı işareti koyun ve ilk turda kolay soruları bitirdikten sonra öncelikle bu sorulara dönün.
- ✓ Çok zor olduğunu dűşündüğünüz soruların yanına farklı bir işareti koyun. İkinci turdaki soruları bitirdikten sonra bu sorulara dönün.



# LGS

## SINAVA GİRDİĞİNDE

1. YANLIŞ



2. YANLIŞ



3. YANLIŞ



ÇÖPE GİDEN  
DOĞRU

**İŞİNİ  
ŞANSA  
BIRAKMA  
DOĞRUNU  
ÇÖPE  
ATMA**



Rehberlik ve Araştırma Merkezi



# Sınavda Nasıl Dinlenelim ?

Sınav anında dikkatinizin dağıldığını hissettiğinizde veya odaklanmakta zorlandığınızda geri yaslanıp ve 20-30 sn. dinlenebilirsiniz.

1) Derin nefes alın biraz içinizde tutun ve yavaşça verin

2) Suyunuzdan için.

6) Unutmayın, iyi dinlenirseniz daha dikkatli ve rahat olursunuz. Bu da size daha çok net yaptırır

## Bu Dinlenme Sürelerinde;

3) Kaşlarınızın üzerine masaj uygulayın.

5) Kendinize, "her şey iyi gidiyor" gibi pozitif telkinlerde bulunarak kontrolün elinizde olduğunu hatırlayın.

4) Etrafınızdaki kişileri rahatsız etmeden gerinin. Gerinme iyi bir rahatlama yöntemidir.



Sınav öncesinde ya da sırasında bir miktar heyecan hissetmeniz normaldir. Başarmayı istediğinizi ve sınavı önemseyişinizi gösterir. Ancak hissettiğiniz heyecan ya da endişe fazla ise şu uygulamalar yardımcı olur;

## Heyecanı Yönetmek

### Nefes Egzersizi

Nefes egzersizi heyecanınızı yönetmenize yardımcı olur. Burnunuzdan derin bir nefes alın. Aldığınız nefesi 1-2 saniye tutup aldığınız sürenin yaklaşık 2 katı kadar sürede yavaşça ağızdan geri verin. Günün farklı zamanlarında nefes egzersizini yapabildiğiniz kadar çok yapın. Ne kadar çok egzersiz yaparsanız bedeniniz o kadar çabuk alışacak ve uyum sağlayacak.

Birkaç dakika gözlerinizi kapatarak sizi mutlu eden bir anıyı ya da bir yeri hayal edin. Bu rahatlamanıza ve düşünce odanızın değişmesine yardımcı olacak.

Bedeninizde hissettiğiniz heyecan yerine çevrenizdekilere odaklanın. Kısa süreli bu bilinçli odak sapması kendini toparlamanıza yardımcı olur. "Kalemi nasıl tutuyorum? Salonu kaç kişi var? gibi sorulardan yararlanabilirsiniz.

“ Kaygı arttığı zaman bedende birtakım değişiklikler olur. Solunum hızlanır, kalp normalden daha fazla atar, kaslar gerilir, vücut sıcaklığı düşer. Bedende meydana gelen bu değişiklikler insanın duygusal durumunu etkiler, soruyu okumakta ve anlamakta zorluk çekilir. ”

# Dikkati Sürdürmek

// Dikkat, düşünceyi belli bir şey üstünde yoğunlaştırabilme gücü olarak tanımlanmaktadır. Seçici olarak bazı şeylere odaklanmak ve bazı şeylere de eşzamanlı olarak odaklanmamaktır //

## Odaklanmanızı Artıracak 5 Egzersiz

(Egzersizler Türk Zeka Vakfı internet Sitesinden alınmıştır.)

Herhangi bir kitap alın ve bir paragraf belirleyerek içerisindeki kelimeleri sayın. Ardından, doğru saydığınızdan emin olmak için onları tekrar sayın. Birkaç kez sonra bunu iki paragrafla yapın. Bu kolaylaştığında, bütün bir sayfanın sözcüklerini sayın. Parmağınızla her kelimeyi işaret etmeden sadece gözlerinizle saymayı deneyin. Bu egzersiz, zihninizi sadece kelimelere yoğunlaştıracaktır.

Aklınızdan 100'den geriye doğru sayın. Bu egzersiz beyninizin belirli olarak tek bir şey düşünmesine yardımcı olacaktır

Aklınızdan 100'den geriye doğru her 3 sayıyı atlayarak 100, 97, 94, 91,... şeklinde sayın. Bu egzersiz, 2.egzersiz bittikten sonra yeterli olmadığı durumlarda yapılabilir. Daha zorlayıcı olduğundan daha fazla dikkat gerektirir ve aklınızı dikkat dağıtıcı diğer faktörlerden uzaklaştırır.

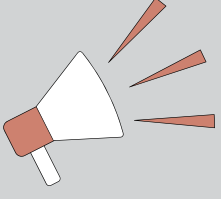
İlham verici bir kelime, deyim veya sadece basit bir ses seçin ve beş dakika boyunca sessizce aklınızda tekrarlayın. Zihniniz daha kolay konsantre olduğunda, kesintisiz konsantrasyonla on dakika boyunca aynı işlemi yapmaya çalışın.

Bir meyve alın ve elinizde tutun. Bütün dikkatinizi ona odaklı tutarken, meyveyi her yönden inceleyin. Meydana gelen alakasız düşüncelerin tamamını gözardı edin, sakince bu düşüncelere hiç ilgi duymadığınızı kendinize tekrar edin. Meyveye her yönüyle bakın, tadına, rengine ve kokusuna odaklanın. Bunu başka objelerle de yapabilirsiniz. Diğer düşünceleri aklınızdan çıkarmanıza yarayacak bu egzersizi sessiz ve rahat bir ortamda yapmaya özen gösterin.

Unutmayın; sınavda bir soruyu dikkatsizlik nedeniyle yapamasanız da bilmediğiniz için yapamasanız da sınav sonucu aynı oranda etkilenir. Dikkatinizin dağılmasının bedeli hiç de az değildir. Bu nedenle okurken soru köklerini tam anlamaya özen gösterin ve sorudaki önemli noktaları fark edin. Zihninizin yorulduğunu hissettiğinizde 5-10 saniye gözlerinizi kapayın ve alnınıza hafifçe masaj yaparak kendinizi toparlayın



**Bilginiz  
Olsun..**



**Giresun  
Ram;**

**LGS Süreci, Sınav İçeriği**

**Verimli Ders Çalışma  
Yöntemleri**

**Etkili Öğrenme Teknikleri**

**Sınav Kaygısı ve  
Başetme**

**Test Çözme Teknikleri**

**Geleceği Planlama**

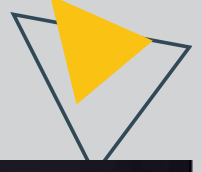
**Haftalık, Aylık  
Çalışma Programları**

**Tercih Danışmanlığı**

**Üst Öğrenim Kurumları**



LGS hazırlık süreci ile ilgili bu ve benzeri diğer tüm konularda Kurumumuz Rehberlik ve Psikolojik Danışma Hizmetleri Bölümünden destek alabilirsiniz



sınavda  
başarılar!



TELEFON

**0 454 216 26 86**

E-MAIL

**giresunram28@gmail.com**

SITE

**[www.giresunram.meb.k12.tr](http://www.giresunram.meb.k12.tr)**

ADRES

**Kavaklar Mah. Gazi Cd. No: 226**